



API - INFO

ORGANE D'INFORMATION ET DE DOCUMENTATION APICOLE



SOMMAIRE

Édito

Flore mellifère à introduire dans nos jardins.

Faire bâtir des hausses de mini-plus.

Cellules royales.

A VOS AGENDAS

Fête de l'Abeille et de la Biodiversité à **Lédignan** le **26 septembre 2021**.

Notre syndicat y participe et tiendra un stand.

EDITO

Chères adhérentes, Chers adhérents,

Nous venons de vivre une drôle d'année, car la météo imprévisible et capricieuse de ce printemps a quelque peu bouleversé nos miellées. Le mois d'avril a été tellement froid que les colonies ont mangé toutes leurs provisions ainsi que les récoltes du mois de mars.

Le mois de juin et jusqu'à début juillet, les températures bien en dessous des moyennes saisonnières et les précipitations à répétition, n'ont pas permis aux abeilles de profiter pleinement de la miellée du châtaignier et de la lavande. Heureusement, depuis la mi-juillet le temps est redevenu estival et les ruchers bien situés profitent de ce retour du beau temps pour travailler en hausse, (je pense surtout aux ruchers de montagne).

En conclusion, le bilan de cette année est décevant : sur le miel de printemps, la récolte est très petite ou nulle par endroit, sur le châtaignier c'est moyen voire médiocre pour les ruchers situés en basse altitude, sur la lavande le rendement est identique à l'année dernière.

Cependant, le Covid semble nous laisser tranquilles, ce qui va nous permettre, je l'espère, de reprendre une vie syndicale normale. Au programme de la rentrée :

- Accueil des nouveaux stagiaires pour l'année 2022.
- Une reprise des réunions en présentiel pour le Conseil d'Administration, le prochain aura lieu début septembre.
- L'Assemblée Générale est prévue en novembre, et elle rassemblera, je l'espère, un maximum d'adhérents.

En attendant, je vous souhaite un bel été et vous donne rendez-vous lors de l'Assemblée Générale pour se retrouver ensemble et discuter de notre passion.

Meilleures salutations à toutes et à tous.

Gilbert MARTIN

Directeur de la publication : Gilbert MARTIN. Commission Presse : Frédéric Chambon, Michel Caby, Daniel Levy, Jean Michel Perronneau, Gilbert Martin

PUBLICATION TRIMESTRIELLE DU SYNDICAT D'APICULTURE DU GARD

siège social : 890 Chemin de la Guinguette Laugier - 30000 NÎMES

Email : apigard@gmail.com

Internet : www.apigard.com

N° 146 - 3e TRIMESTRE 2021

5 AGENCES A VOTRE SERVICE



EXCELIASSUR

PLUS PROCHES, PLUS HUMAINS

 **SARL EXCELIASSUR**
AGENT GÉNÉRAL & COURTIER

NÎMES VILLE ACTIVE (Siège Social)

442 Av. Jean Prouvé - B.P. 17008
30900 Nîmes Cedex 2
Tél. : 04 66 67 39 06

E-mail : agence.excellassurvilleactive@axa.fr

UZÈS

Avenue Georges Pompidou
30700 Uzès
Tél. : 04 66 22 17 73

E-mail : agence.excellassuruzes@axa.fr

MARGUERITTES

10 bis Av. de Provence
30320 Marguerittes
Tél. : 04 66 81 77 27

E-mail : agence.excellassurmarguerittes@axa.fr

SOMMIÈRES

28 Rte de Saussines - B.P. 21044
30250 Sommières Cedex 1
Tél. : 04 66 80 41 56

E-mail : agence.excellassursommières@axa.fr

SAINT MATHIEU DE TRÉVIÈRES

37 Av. Louis Cancel
34270 Saint Mathieu de Trévières
Tél. : 04 67 63 80 70

E-mail : agence.excellassurstmathieu@axa.fr

 ASSURANCES

 BANQUE

ORIAS n°09 051 023 - RCS NÎMES 513 525 725

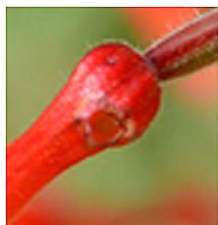


Les plantes mellifères à introduire dans nos jardins.
*Une sélection de végétaux bien adaptés à notre climat méditerranéen,
 résistants à la sécherresse et en plus décoratifs.*



Bupleurum fruticosum
Buplèvre ligneux
 Famille des Apiacées

Courant dans les garrigues, il fleurit au mois de juillet à une période où il y a peu de fleurs.
Arbuste de 1,50 à 2m de hauteur voire plus.
Peut être utilisé comme petite haie ou à l'arrière plan d'un massif. Il est visité pour son nectar par d'innombrables insectes, mouches, abeilles solitaires, guêpes, bourdons et bien sûr par les abeilles.



Epilobium canum
Fuchsia de Californie
 Famille des Onagracées

Magnifique plante aux fleurs rouges en épis, qui fleurit tout l'été.
Hauteur 60/80 cm, sol indifférent, demande un peu d'eau pour bien fleurir.

Très visitée par les abeilles grâce aux bourdons qui percent la base de la corolle.



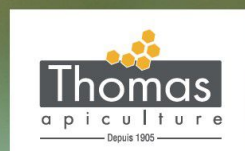
Lippia nodiflora ou *Phyla nodiflora*
Phyla à fleurs nodales
 Famille des Verbenacées

C'est un excellent couvre sol, alternative au gazon trop exigeant en eau. Longue floraison de juin à août. Ne demande aucune tonte et très peu d'arrosage. Prudence si l'on marche pieds nus, car très visité par les abeilles qui récoltent pollen et nectar.



Lundi : 14H / 18H
 Mardi à vendredi :
 9H - 12H30 / 14H - 18H
 Samedi : 9H - 12H30

ZA Saint-Michel
 34770 GIGEAN
 ☎ 04 99 04 03 40
 info.gigean@thomas-apiculture.com



Votre apiculture, notre expertise
www.thomas-apiculture.com





LA MINUTE DU BRICOLEUR

Faire bâtir des cadres de ruches Mini-Plus.

Les ruches mini-plus sont des ruches destinées à l'élevage de reines ou à la fécondation. Un corps de mini-plus contient 6 cadres, chaque cadre est en fait un demi-cadre de hausse Dadant.

Ces demi-cadres s'assemblent deux à deux pour devenir un cadre de hausse.



On peut donc les faire bâtir dans une hausse, mais ils ne contiendront certainement que du miel. Si l'on souhaite avoir de la ponte il faut pouvoir placer les cadres mini-plus dans le corps.



Le problème c'est que les tenons gênent le regroupement des deux cadres du bas qui vont toucher les parois de la ruche. Une solution : faire 2 tenons amovibles. Pour cela, on coupe un tenon sur chacun des cadres du bas.



on fabrique un tenon de remplacement qui a la forme de l'encoche.



on découpe un bout de tôle (canette aluminium) qui recouvre l'encoche.



on agrafe ou on visse la tôle sur l'encoche. Les tenons fabriqués maison viendront reprendre leur place quand les cadres seront bâtis.



Reste à assembler les 4 cadres maintenus ensemble par trois petits colliers rilsan puis à introduire ce cadre en limite de couvain.

Une fois les 4 cadres étirés et pondus, il n'y a plus qu'à introduire ces cadres dans une mini-plus et à compléter avec un cadre gaufré et un cadre de provision. Un paquet d'abeilles sera chargé d'élever les nouvelles abeilles et bien sûr de déclencher ainsi un élevage de reine.

Mais comme quelques photos valent mieux qu'un long discours, n'hésitez pas à voir la réalisation en saisissant le lien suivant ou en scannant le QR CODE avec votre smartphone. <http://bit.ly/2Vz4hAS>



Denis CAMBON

Apiculture
REMUAUX 

Apiculture Remuaux, c'est 2 magasins vous proposant tout le matériel apicole, un atelier de gaufrage artisanal, et une exploitation apicole en Bio et Nature & Progrès.

rte d'Avignon, 13570 Barbe

04 90 95 29 11

Apiculture
REMUAUX 



Il y a des cellules royales dans ma ruche ! Pourquoi ?



Une colonie d'abeilles étire des cellules royales suite à la mort accidentelle de sa reine, ou lorsque la sécrétion de phéromones baisse et que les ouvrières la tuent. Mais le plus souvent, c'est le manque de place dans la ruche qui fait qu'une partie de la colonie essaime avec la vieille reine, et apparaissent des cellules royales quelques jours après. Quelle que soit la saison, au cours des différentes visites des colonies, vous pouvez être confrontés à différents types de cellules royales sur les cadres de couvain. En fonction de leur position sur le cadre, de leur forme et de leur taille, vous pouvez en tirer un diagnostic à peu près fiable. Attention, dans le monde des abeilles, il y a en effet parfois des exceptions à la règle...

Certainement les plus fréquentes, des ébauches de cellules royales sont présentes quelle que soit la saison. Elles n'ont rien d'inquiétant, sauf en période de fièvre d'essaimage.

Ces embryons ont généralement des parois plus épaisses et boursouflées que les autres types de cellules royales. On les nomme « amusettes » : comme toutes les cellules royales, les « amusettes » sont orientées vers le bas, contrairement aux cellules d'ouvrières et de mâles qui, elles, sont hexagonales et presque perpendiculaires à la cire gaufrée. Cela reste des ébauches de cellules royales, et sauf en période de fièvre d'essaimage, elles n'évolueront pas en élevage de reines.



Les cellules dites d'essaimage peuvent être nombreuses, de quelques-unes à 15, 25, voire plus en fonction de la race d'abeilles peuplant votre colonie. Elles sont généralement situées en bordure de couvain, souvent cachées entre les constructions et le cadre. Elles vous indiquent que cette colonie a probablement essaimé ou s'apprête à le faire. Vous pouvez la diviser et répartir les cadres de couvain avec les abeilles dans des petites ruchettes pour créer de nouvelles colonies. L'inconvénient : vous maintenez ainsi le caractère génétique d'essaimage.

Les cellules royales ont généralement un diamètre de 8 à 9 mm pour une longueur allant de 25 à 30 mm. Dès la première éclosion d'une cellule royale, les abeilles ouvrières font « le ménage » pour ne laisser qu'une reine vierge. Il est rare que les reines vierges se battent entre elles.

Généralement en nombre plus réduit que les cellules d'essaimage, les 2 ou 3 cellules de sauveté sont situées au milieu du couvain. Elles témoignent de la disparition accidentelle de la reine suite à une mauvaise manipulation, ou de la diminution de sa production de phéromones garantes de la cohésion de la colonie à cause de sa vieillesse. Elles sont aussi présentes lorsque la colonie déclenche une supercédure : c'est le renouvellement naturel de la vieille reine sans essaimage.

Certaines races d'abeilles peu essaimeuses ont souvent ce comportement, fréquent chez les éleveurs de reines qui sélectionnent le caractère de non-essaimage.

F CHAMBON.



PETITES ANNONCES GRATUITES (RÉSERVÉES AUX ABONNÉS DE API-INFO)

Api-Info : 890 Chemin de la Guinguette Laugier - 30000 NÎMES. **Directeur de la Publication** : Gilbert Martin. **Commission Presse** : Frédéric Chambon, Michel Caby, Jean Michel Perronneau, Daniel Levy, Gilbert Martin
Tirage : 300 ex. **Impression** : SUD ROUTAGE - Nîmes. N°146 - 3e Trimestre 2021. Dépôt légal : Juillet 2021

La Société **CENAG Miroiterie Nîmoise** veut faire l'acquisition de 5 à 10 ruches pour les implanter sur le site de l'entreprise, ils cherchent ruches et essaims ainsi qu'un apiculteur pour s'en occuper moyennant rémunération.
Contact : Eve Floutier 04 66 84 87 69

ICKO GARONS

PLUS DE 4500 RÉFÉRENCES AUX MEILLEURS PRIX.

LEADER FRANÇAIS DU MATÉRIEL APICOLE !
DEPUIS 1947



ICKO GARONS
4 Rond Point de l'Aéropôle
30128 Garons
Tél. 04 66 71 59 41
icko.garons@icko-apiculture.com

Horaires d'ouverture
Du mardi au vendredi :
8h30-12h/14h00-17h30
Samedi : 8h00-12h30

www.icko-apiculture.com



(30)